

**Maître de l'ouvrage**

Société Coopérative  
Migros Vaud  
Chemin du Dévent  
1024 Ecublens

**Architectes**

Fehlmann Architectes SA  
Place du Casino 2  
CP 460  
1110 Morges 1

**Ingénieurs civils**

Nicolas Fehlmann  
Ingénieurs Conseils SA  
Place du Casino 4  
1110 Morges

**Bureaux techniques**

CVCR:  
Sorane SA  
Route du Bois 37  
1024 Ecublens

Electricité:  
Betelec SA  
La Pierre 2  
CP 123  
1029 Villars-Ste-Croix

Rapport d'amiante:  
FJ Consulting SA  
Z.I. Le Trési  
1028 Prévèrenges

Acousticien:  
EcoAcoustique SA  
Avenue de l'Université 24  
1005 Lausanne

**Géomètre**

Courdesse et Associés SA  
Rue de la Mèbre 11  
CP 103  
1033 Cheseaux-sur-Lausanne

**Coordonnées**

En Felezin  
1032 Romanel-sur-Lausanne

Conception 2010

Réalisation 2011 - 2014

**HISTORIQUE / SITUATION**

**Moderniser et agrandir.** La Commune de Romanel-sur-Lausanne a conservé ses activités agricoles jusqu'en 1960, avant de connaître une explosion démographique et industrielle. Le village qui comptait alors 380 habitants en dénombre près de 3'300 fin 2013.

Dans les années 1970, les premières entreprises s'implantent et l'enseigne française Carrefour construit un centre commercial sur la route qui relie Cheseaux à Lausanne. En 1991, faute d'avoir pu reproduire son concept en Suisse, Carrefour se retire et revend ses deux uniques surfaces à Migros.

Malgré les différents rajouts et volumes greffés au parking et au bâtiment principal durant les dernières décennies, l'ensemble présentait trop de dysfonctionnements logistiques. Les techniques du bâtiment devenaient vétustes, la zone de livraison s'avérait chaotique et le parking comportait trop de piliers, car la construction du parking s'est faite sur plusieurs années en ajoutant des parties de ci de là, compliquant les manœuvres des automobilistes. Tout le complexe était défraîchi et manquait de clarté, ne répondant plus aux exigences fonctionnelles et ne correspondant plus aux attentes des utilisateurs. Le bureau Fehlmann Architectes SA a dès lors imaginé une transformation qui permette de relier le bâtiment principal et le parking, créant une unité à partir des deux volumes.



## PROGRAMME / CONCEPT

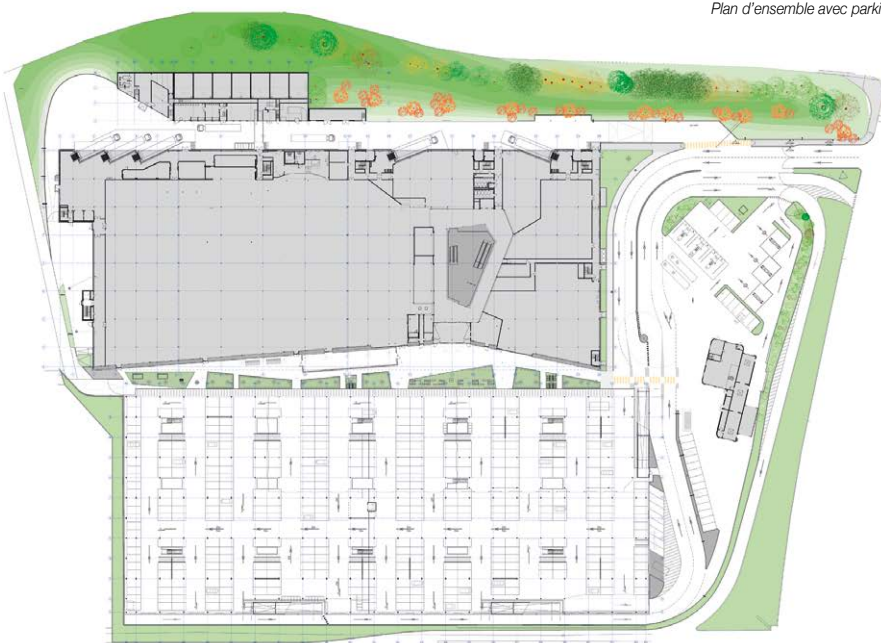
**Créer l'extension en conservant le gabarit du volume existant.** La solution consiste à modifier les volumes intérieurs, à redimensionner les structures et à accueillir des niveaux intermédiaires. Pour y parvenir, à peine un quart de la structure existante est conservée. Le nouvel édifice se construit sur deux niveaux. On choisit de garder le radier ainsi qu'une partie de la structure métallique en les renforçant au niveau des éléments verticaux et des dalles porteuses, car de nouveaux services prévus en toiture vont ajouter des charges.

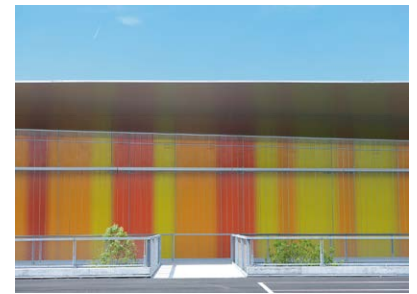
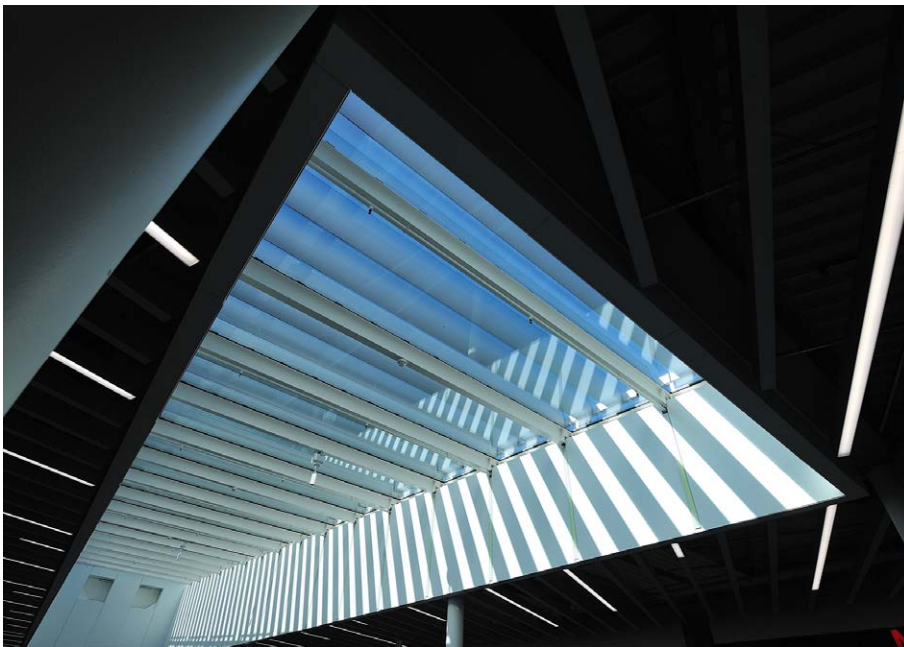
L'investissement de 100 millions de francs engagé pour cette rénovation est le plus important jamais entrepris par Migros Vaud depuis sa création. Le parking de 938 places a engendré les transformations les plus lourdes. Pour consolider la base, des lés de fibres de carbone sont collées sous la dalle existante, un sur-béton est ajouté sur le béton existant et des têtes en profilés métalliques viennent accroître la résistance au poinçonnement. Pour augmenter le confort des utilisateurs et simplifier la circulation, 100 piliers sur 202 sont supprimés. Les piliers subsistants sont alors remplis de béton et les fondations sont renforcées au moyen de micro pieux. Le centre commercial restant en activité, la technique utilisée a permis de garder 60% des places de parking disponibles pendant la durée des travaux. Du point de vue de la logistique, la zone de livraison située à l'arrière du centre a été totalement repensée et réorganisée. La rampe d'accès a été abaissée pour faciliter l'accès aux quais de chargement et le transit des marchandises, ainsi que le respect de la chaîne du froid.

De grandes passerelles et une coursive longeant le bâtiment au premier étage permet de sécuriser la circulation piétonne et relie le toit du parking au centre commercial. Le nouveau complexe comprend un grand mall d'accueil, organisé comme une place sur laquelle sont aménagées toutes les boutiques. Sous deux grands puits de lumière se développe une grande coursive reliée au premier étage qui accueille des boutiques, deux restaurants, des bureaux et les dépôts. Le traitement de l'enveloppe du bâtiment constitue le principal intérêt architectural du complexe.



Plan d'ensemble avec parking

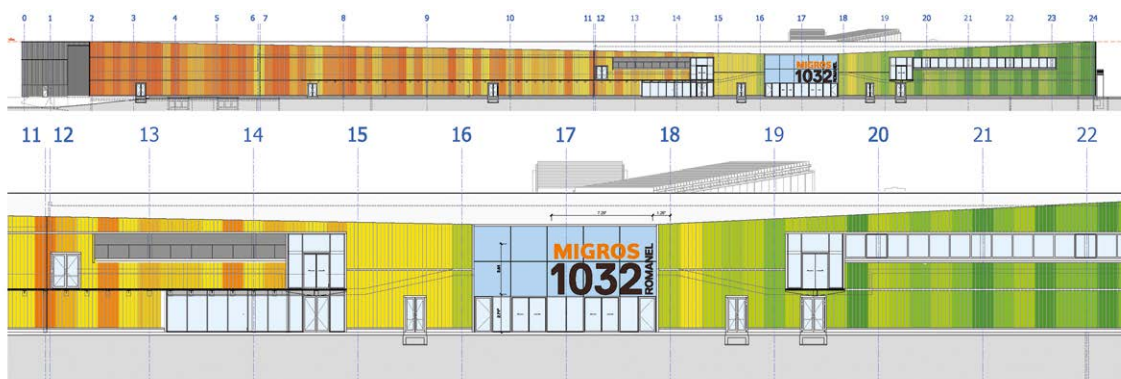




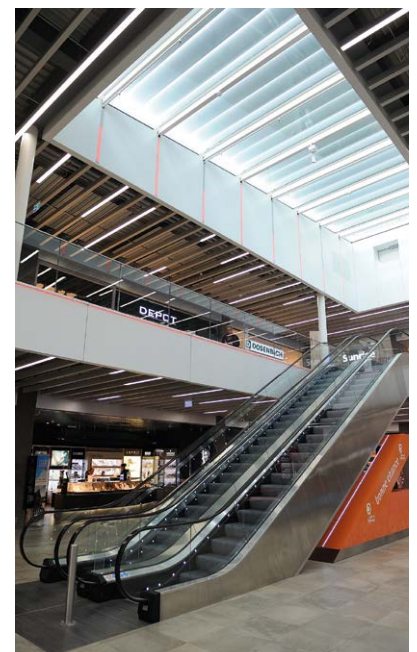
Le bâtiment et le parking sont traités conjointement dans un concept de façades global ; les faces extérieures sont en tôle marron, dites tôles MAB. Ces tôles sont traitées de manière simple et sobre. C'est la partie entre ces deux corps de bâtiments (soit le centre commercial et le parking) qui comme une coupure offre une façade intérieure très riche, colorée alternativement en vert, orange et jaune et délicate, comme

l'ouverture d'un coquillage laissant apparaître la nacre. C'est également dans cet espace que la verdure anime la composition des aménagements extérieurs, initiant la vie du centre et accompagnant le client vers l'entrée. L'isolation des façades et de la toiture se rapproche des standards Minergie. Cette façade rentrante à double peau se compose d'une première couche en profilé à lame verticale et d'une seconde en panneaux dits

"de type sandwich", qui comportent deux faces en acier. Ces panneaux traités et thermolaqués ont un noyau isolant très performant. Une grande marquise à ligne descendante accentue la mise en valeur de l'entrée du centre tout en abritant l'accès. Composée d'une charpente métallique et de tôle d'aluminium éloxée, elle participe à l'esthétique contemporaine du lieu transformé.



Enseigne





#### Photos

Animation et couleurs vives redonnent un attrait indéniable à l'un des premiers centres commerciaux de périphérie.

#### CARACTÉRISTIQUES

Volume SIA	:	108'500 m <sup>3</sup>
Surfaces de vente	:	13'700 m <sup>2</sup>
Avant travaux	:	11'000 m <sup>2</sup>
Supermarché Migros	:	7'000 m <sup>2</sup>
Surfaces partenaires	:	14'150 m <sup>2</sup>
Places de parc	:	905

## entreprises adjudicataires et fournisseurs

liste non exhaustive

*Démolition - Terrassements*  
Canalisations - Routes  
LMT SA  
1042 Bioley-Orjulaz

*Assainissement amiante*  
AMI Assainissements Spéciaux SA  
1219 Aire

*Maçonnerie - Béton armé*  
Consortium  
ADV Constructions SA  
IMPLENIA Suisse SA  
1303 Penthaz

*Charpente métallique*  
MORAND R. et Fils SA  
1635 La Tour-de-Trême

*Étanchéité parking*  
G. DENTAN SA  
1020 Renens

*Étanchéité bâtiment*  
Consortium "MMM Toiture"  
G. DENTAN SA - GENEUX DANCET SA  
1020 Renens

*Étanchéité passerelles*  
AEBERHARD II SA  
1020 Renens

*Isolations diverses*  
WERNER Isolations SA  
1203 Genève

*Installations électriques*  
Consortium MSA  
R. MONNET & Cie SA - SEDELEC SA  
AMAUDRUZ SA  
1003 Lausanne

*Installations électriques*  
Groupe E CONNECT SA  
1753 Matran

*Lustrerie*  
ZUMTOBEL Lumière SA  
1032 Romanel-sur-Lausanne

*Lustrerie*  
RÉGENT  
Appareils d'éclairage SA  
1052 Le Mont-sur-Lausanne

*Enseignes lumineuses*  
NEON SPECTRA SA  
1306 Dailens

*Gares-à-caddies*  
NEON + Lumière STAUB SA  
1032 Romanel-sur-Lausanne

*Installations d'annonce, de surveillance et d'alarme*  
PREFOLUX SA  
1032 Romanel-sur-Lausanne

*Sprinkler - Concept Sécurité*  
ADEFI SA  
1023 Crissier

*Gestion MCR*  
Paul VAUCHER SA  
1023 Crissier

*Serrurerie et grillages mobiles*  
RIEDER Systems SA  
1070 Puidoux

*Concept de sécurité incendie*  
D.E.S. Systèmes de sécurité SA  
1032 Romanel-sur-Lausanne

*Installation de chauffage*  
BRAUCHLI SA  
1004 Lausanne

*Installation de ventilation*  
ROOS Ventilation SA  
1800 Vevey

*Installation de réfrigération*  
CTA SA  
1052 Le Mont-sur-Lausanne

*Installations sanitaires*  
DIÉMAND Joseph SA  
1007 Lausanne

*Serrurerie*  
TOSTO Sàrl  
1303 Penthaz

*Serrurerie*  
ADANI Massimo SA  
1023 Crissier

*Serrurerie*  
STADLIN SA  
1131 Tolochenaz

*Ascenseurs - Escalators*  
Trottoirs roulants  
KONE (Suisse) SA  
1950 Sion

*Chapes*  
Giovanni CACCIAMANO  
1026 Echandens

*Carrelages*  
GRISONI Carrelages Sàrl  
1800 Vevey

*Plâtrerie - Peinture*

*WUTHRICH G. et N. SA*  
1123 Aclens

*Peintures extérieures*  
POSSE Peinture SA  
1020 Renens

*Portes intérieures en bois*  
MAROBAG Romandie SA  
1029 Villars-Ste-Croix

*Portes automatiques*  
RECORD automatisation de portes SA  
1122 Romanel-sur-Morges

*Plafonds suspendus métalliques*  
MONTAGE et MAINTENANCE SA  
1024 Ecublens

*Marquage routier*  
SIGNAL SA  
1037 Etagnières